



# CAR1 Druckpumpzerstäuber

## Gebrauchsanleitung für Druckpumpzerstäuber

### Vorbereitung

- Prüfen Sie vor Gebrauch, ob alle Teile unbeschädigt sind und ordnungsgemäß funktionieren.
- Schrauben Sie die Pumpe vom Behälter ab.
- Füllen Sie die Flasche bis zur Marke „max“ mit Flüssigkeit.
- Schrauben Sie den Pumpenkopf auf und ziehen diesen fest an, damit die Flasche luftdicht verschlossen ist (sonst ist kein Druckaufbau möglich).

### Gebrauch

- Pumpen Sie mit der Kolbenstange Luft in den Behälter (ca. 20 bis 30 Pumpbewegungen).  
Wichtig: Es kann nicht mehr Druck im Behälter erzeugt werden als vorgegeben. Die Sprüher sind mit einem automatischen Überdruckventil ausgestattet.
- Zum Sprühen Sprühtaste herunterdrücken. Durch Drehen der Düsenmutter können Sie das gewünschte Sprühbild einstellen (Nebel ↔ Strahl).
  - bei Modellen mit Sicherungsfunktion muss die Sicherungstaste vor dem Betätigen der Sprühtaste zurückgezogen werden.
  - bei Modellen mit Dauersprühfunktion rastet der Sprühhebel nach dem Betätigen ein. Durch Zurückziehen der Feststelltaste springt der Sprühhebel wieder in die Ausgangsposition zurück.
- Wenn nach dem Loslassen der Sprühtaste Flüssigkeit aus der Düse tropft, dann befindet sich noch Luft im Zerstäuber. Sprühen Sie ca. zwei bis drei Sekunden schräg nach oben, damit die Luft entweichen kann. Eine gleichmäßige und einwandfreie Zerstäubung hängt von einem sauberen Sprühmittel ab. Chemikalien und Wasser vor dem Einfüllen gründlich mischen.
- Bitte beachten Sie die Anwendungsvorschriften des Chemikalienherstellers.

### Nach dem Gebrauch

- Drehen Sie nach dem Sprühen den Sprühkopf langsam auf, damit der Druck entweichen kann.
- Schütten Sie Reste nicht in den Abguss, sondern entsorgen diese nach den Bestimmungen des Herstellers der Flüssigkeit. Pumpe anschließend mit klarem Wasser oder einem geeigneten Reinigungsmittel durchsprühen.



# CAR1 Druckpumpzerstäuber

---

## Gebrauchsanleitung für Druckpumpzerstäuber

### Sicherheit

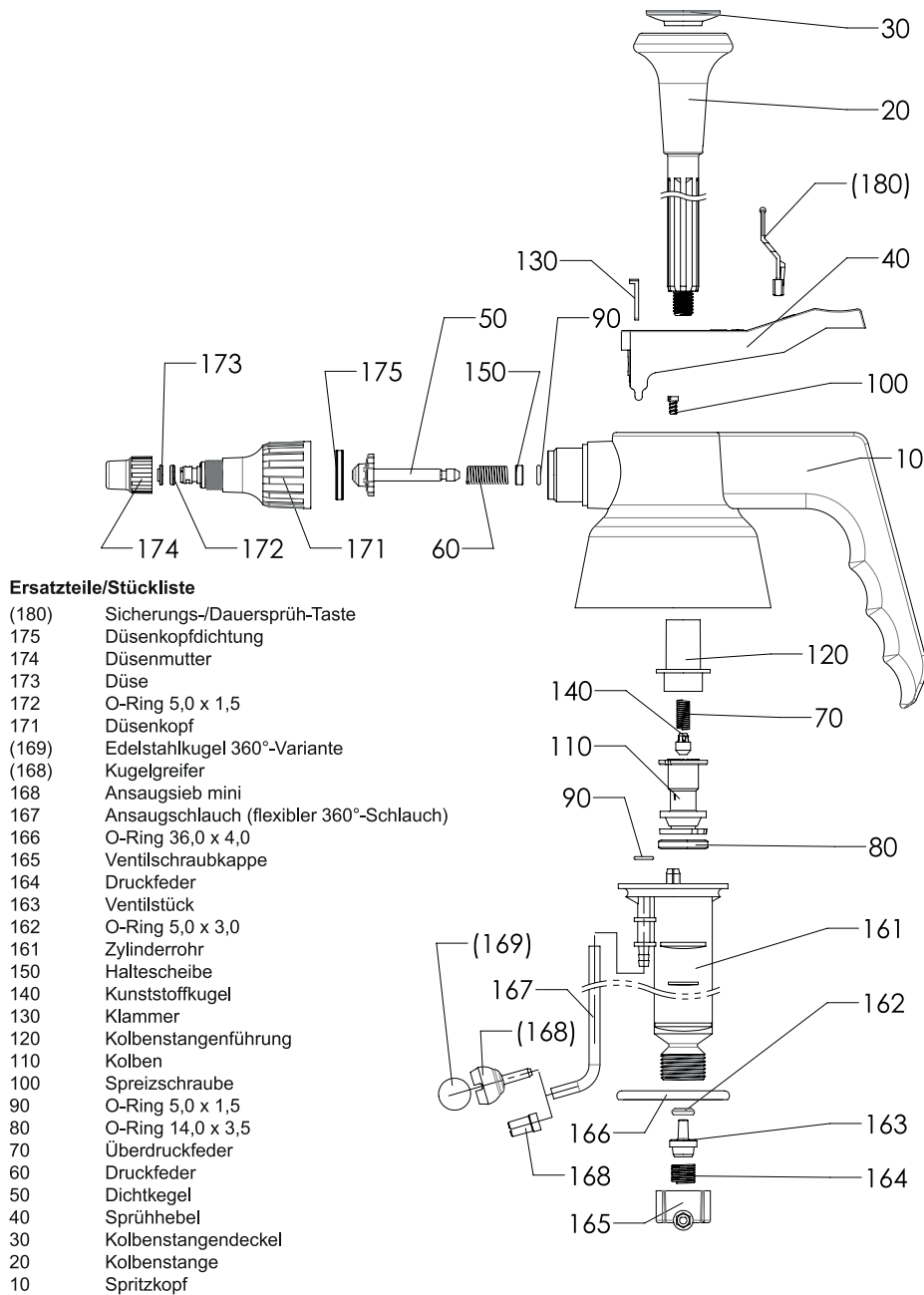
- Lassen Sie den Behälter nie längere Zeit unter Druck stehen.
- Setzen Sie den Druckpumpzerstäuber nicht der direkten Sonneneinstrahlung aus.
- Füllen Sie keine heißen Flüssigkeiten über 30° Celsius ein.
- Beachten Sie das Sicherheitsdatenblatt des Herstellers der Flüssigkeit.
- Informationen zur Beständigkeit des Kunststoffs und der Dichtungen der Druckpumpzerstäuber können Sie unter [www.klaeger-plastik.de](http://www.klaeger-plastik.de) einsehen.
- Niemals den Sprüher auf Menschen oder Tiere richten.
- Der Hersteller haftet nicht für Schäden durch falschen Gebrauch oder eigenmächtige Veränderungen am Gerät.

### Wartung und Pflege

- Ölen Sie den Pumpkolben von Zeit zu Zeit (siehe Pfeil auf der Sprühtaste). Bei Zerstäubern mit EPDM-Dichtungen bitte nur mit Silikonöl/-fett schmieren.
- Prüfen Sie, ob die Düse und das Sieb am Ende des Schlauchs frei von Ablagerungen sind. Verstopfte Düse oder Sieb mit Druckluft reinigen.
- Zeigt ein Teil Beschädigung oder Abnutzung, ersetzen Sie dieses. Verwenden Sie dazu nur Originalteile.
- Ersatzteile und Dichtungssätze bekommen Sie bei Ihrem Lieferanten oder Händler.

# CAR1 Druckpumpzerstäuber

## Gebrauchsanleitung für Druckpumpzerstäuber



### Ersatzteile/Stückliste

(180)	Sicherungs-/Dauersprüh-Taste
175	Düsenkopfdichtung
174	Düsenmutter
173	Düse
172	O-Ring 5,0 x 1,5
171	Düsenkopf
(169)	Edelstahlkugel 360°-Variante
(168)	Kugelgreifer
168	Ansaugsieb mini
167	Ansaugschlauch (flexibler 360°-Schlauch)
166	O-Ring 36,0 x 4,0
165	Ventilschraubkappe
164	Druckfeder
163	Ventilstück
162	O-Ring 5,0 x 3,0
161	Zylinderrohr
150	Haltescheibe
140	Kunststoffkugel
130	Klammer
120	Kolbenstangenführung
110	Kolben
100	Spreizschraube
90	O-Ring 5,0 x 1,5
80	O-Ring 14,0 x 3,5
70	Überdruckfeder
60	Druckfeder
50	Dichtkegel
40	Sprühhebel
30	Kolbenstangendeckel
20	Kolbenstange
10	Spritzkopf